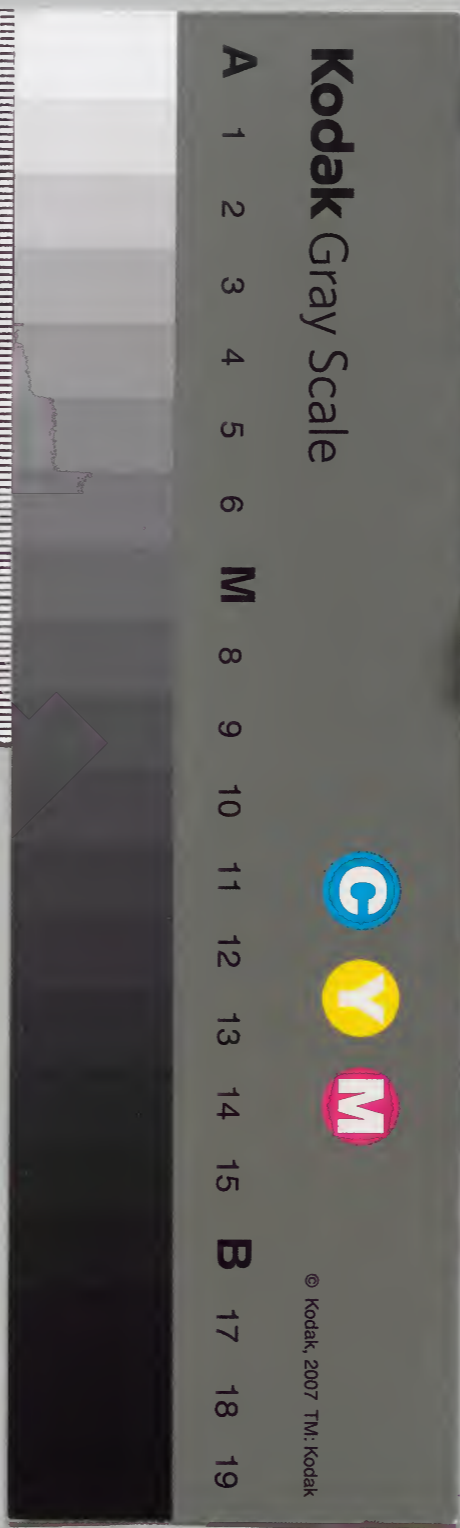


漢書門類
 函架號類
 田三六二
 二八六二
 二一

內閣文庫
 漢書類
 田三六二
 二八六二
 二一
 函架號類

內閣文庫		
番號	漢	4362
冊數	21	(1617)
函號	277	215

0 1 2 3 4 5 6 7 8 9



新鐫四書七十二朝人物經籍備考目次

卷二十

上孟滕文公上

成瞞

公明儀

滕定公

豳風七月

龍子

神農

堯

許行陳相陳辛

陳良

益

九河

濟

漂

汝

漢

淮

泗

江

契

孔子沒

弟子事有若

小雅伐木

新鐫四書七十二朝人物經籍備考卷二十一

卷二十一

新鐫四書七十二朝人物經籍備考卷二十一

武進薛應旂原輯 景陵鍾 惺合訂

滕文公

滕文公為世子章

成觀

成觀齊人

公明儀

公明姓儀名魯南武城人也。南武城在兗州即子游為宰處。定襄有武城。清河有武城。故此云為子張門人甚尊其師。嘗問於曾南武城以別之。

人物傳考

卷二十一

目

原板

子曰夫子可以為孝乎曾子曰是何言與是何言與
君子之所謂孝者先意承志諭父母於道參直養者
也安能為孝乎身也者父母之遺體也行父母之遺
體敢不敬乎居處不莊非孝也事君不忠非孝也莊
官不敬非孝也朋友不信非孝也戰陣無勇非孝也
五者不遂遂成戕及於親敢不敬乎享孰音羶音
嘗而薦之非孝也養也養可能也敬為難敬可能也
安為難安者自然安可能也卒為難卒謂不持終父
身自終其父母既沒慎行其身不遺父母惡名可謂能

終矣子張死公明儀為志焉志記識也褚慕丹陵褚者
覆棺之物大夫以上其形似帷士則無褚公明儀尊
其師故特為褚不為帷但以幕形故云褚幕以丹質
之布之蟻結於四隅殷士也又于褚之四角畫蚘蚘之
為之四隅此殷禮形交結往來故云蟻結于
士葬飾也

補牟子曰公明儀為牛彈清角之操伏食如故非
牛不聞不合其耳矣轉為蚤蚤之聲孤犢之鳴即
掉尾奮耳蹀躞而聽

滕定公薨章

滕定公

文公附釋例云春秋後七世為齊所滅
又云滕自魯公以下至公丘二十一世

為秦所滅。又云因避難。後改滕為騰。後漢有北海相騰。撫梁云。

滕姬姓。侯爵。出自周文王第十四子。叔繡後也。武王

克商。封之於滕。傳至滕侯毅。當魯隱公元年。始以卒

見於春秋。然猶以為未同盟。而不書名也。迨宣公嬰

齊孝侯輒。昭公元年。文公十二年朝。魯宣公九年卒。文侯壽。成公十三年卒。

六年。成公原。悼公寧。昭公二十八年卒。項公結。哀公四年卒。隱公

虞母。哀公十一年卒。再傳至定公元年。晉魏舒合諸侯之大

夫於秋。泉將以城成周。宋仲幾不受功。宋仲幾時在會。不肯受功。

役曰。滕薛邾。邾小邾。邾舊跡。吾役也。當代宋受功。役者也。時滕尚為宋

役。迨定公子文公。見孟子。聞性善堯舜之說。行喪禮。

舉井田。於是許行自楚陳相自宋而來歸矣。厥後二

十一世。周赧王二十九年。為宋所滅。宋王偃。滅滕薛。其地在

兗之龔丘。今滕縣是也。左傳。隱公十一年。嬰齊與薛

侯朝魯。爭長。薛侯曰。我先封。滕侯曰。我周之卜正也。

薛庶姓也。我不可以後。隱公使羽父請於薛侯曰。君

與滕君。辱在寡人。周諺有之曰。山有木。工則度之。賓

有禮。王則擇之。周之宗盟。異姓為後。寡人若朝於薛。

不敢與諸任齒。君若辱貺寡人。則願以滕君為請。薛

人物傳考 卷二十一 廉溪

侯許之。乃長滕侯。至魯僖公十九年為宋襄公所執。襄公三十一年。滕成公來魯會葬。情而多涕。子服惠伯曰。滕君將死矣。怠於其位。而哀已甚。此於死所矣。能無從乎。至昭公三年。滕成公卒。

補趙岐注。古紀世本。諸侯之世。滕國有考公麋。與文公之父定公相直。其子元公弘。與文公相直。似後世避諱。改考公為定公。以元公行文德。故謂之文公也。

薛應旂曰。滕出自周文王之後。固神明之胄也。嬰

齊以來。雖嘗以名見於春秋。猶為小國之君而未始著也。至文公聞性善堯舜之說。復井田喪禮之制。而滕於是乎有賢君矣。太史公謂附驥尾而名益彰。其信然哉。

然友

然友。滕世子之傅也。滕定公卒。世子欲行古喪禮。謂然友之鄒。問孟子。孟子引曾子之言以告之。然友反命。世子曰。然。是誠在我。

滕文公問為國章

以事不可緩

幽風七月篇

七月流火。九月授衣。一之日觴。二之日栗烈。無

衣無褐。何以卒歲。三之日于耜。四之日舉趾。同我婦

子。饁彼南畝。田峻至喜。火大火心星也。盛發風寒也。周公以成王未

知稼穡之艱難。故陳后稷公劉風化

七月流火。九月授衣。春日載陽。有鳴倉庚。女執懿筐。

遵彼微行。爰求柔桑。春日遲遲。采繁祁祁。女心傷悲。

殆及公子同歸。蓋是時猶娶于國中。而貴冢大族。連

其許嫁之女。預以將及公子。同歸。而遠其父母。為悲也。

七月流火。八月萑葦。蠶月條桑。取彼斧斨。以伐遠

揚。倚彼女桑。七月鳴鵙。音決八月載績。載玄載黃。我

朱孔陽。為公子裳。此言桑績之事

四月秀萸。五月鳴蜩。音條八月其穫。十月隕穽。音托

之一日于貉。音鶴取彼狐狸。為公子裘。二之日其同。載績

武功。言私其縱。音宗獻豸于公。此言狩獵之事

五月斯螽動股。六月莎雞振羽。七月在野。八月在

宇。九月在戶。十月蟋蟀入我床下。穹窒熏鼠。塞向

墐。戶嗟我婦子。曰為改歲。入此室處。

幽風七月篇 卷二十一 五 源溪

人
物
傳
考
卷
之
三
年
原
版

六月食鬱及蕓音郁七月亨音烹葵及菽八月剥棗十月

穫稻爲此春酒以介眉壽七月食瓜八月斷壺九月

叔苴音苴采茶薪樗食我農夫以供音嗣此言果酒嘉蔬

苴茶以爲常食少長之義豐儉之節然也

九月築場圃十月納禾稼黍稷重音平稌音六禾麻菽麥

嗟我農夫我稼既同上入執宮功晝爾于茅宵爾索

綯亟其稟屨其始播百穀

二之日鑿冰沖沖三之日納于凌陰四之日其蚤獻

羔祭韭九月肅霜十月淥場明酒斯饗曰殺羔羊濟

彼公堂稱彼兕觥音觥萬壽無疆

小雅大田篇

大田多稼既種既戒既備乃事以我覃耜俶載南畝

播厥百穀既庭且碩曾孫是若既方既皂既堅既好

不稂不莠去其螟螣音持及其蟊賊無害我田穉田祖

有神秉畀炎火方音也謂甲始生而未合時也實未堅者曰阜螟螣蟊賊皆害苗之蟲也

有渰音掩萋萋興雨祁祁雨我公田遂及我私彼有不

穫穉此有不斂穧音齊彼有遺秉此有滯穗伊寡婦之

穫穉此有不斂穧音齊彼有遺秉此有滯穗伊寡婦之

人
物
傳
考
卷
之
三
年
原
版

利此見其豐成有餘而不盡取又與鰥寡共之

曾孫來止以其婦子饁彼南畝田峻至喜來方禋祀以其騂黑與其黍稷以享以祀以介景福此詩為農夫之詞以

頌美其上

龍子

龍子名穆一稱龍叔與衛公叔文子之子公叔戌相友善龍叔謂文摯曰子之術微矣吾有疾子能已乎文摯曰唯命所聽然先言子所病之證龍叔曰吾鄉譽不以為榮國毀不以為辱得而不喜失而弗憂視

生如死視富如貧視人如死視吾如人處吾之家如逆旅之舍視吾之鄉如戎蠻之國凡此衆疾爵賞不能勸刑罰不能滅盛衰利害不能易哀樂不能移固不可事國君事親友御妻子制僕隸此奚疾哉矣方能已之乎文摯乃命龍叔背明而立文摯自後向明而望之既而曰嘻吾見子之心矣方寸之地虛矣幾聖人也子心六孔流通一孔不達今以聖智為疾者或繇此乎非吾淺術所能已也
補孔叢子有龍穆孟子稱龍子趙岐謂古之賢人

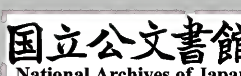
疑即穆也。子張問曰：堯舜之世一人不刑，而天下治，何則？以教誠而愛深也。龍子以為一夫而被以五刑，敢問何謂？孔子曰：不然，五刑所以佐教也。龍子未可謂能書也。

薛應旂曰：余嘗觀子思謂龍子好飾弄辭說，觀于坐席，相人眉睫，以為之意，天下之淺人也。及觀孟子亟稱其言，而趙岐則謂其為古之賢人，豈其人固不厭眾論，尚在疑似之間，雖賢如思孟，尚未能無異同之見耶？然其自謂之疾者，正余之痼疾也。不知何術能已之，惜文摯之引而不發也。

畢戰

畢戰，滕臣也。文公聞孟子言古井田之法，遂使畢戰主其事。

薛應旂曰：戰國之士見於孟子書者，惟曰齊之國為多，然皆碌、庸人，不足以為士也。他不經見，奚怪哉！其間如孔距心、蚺、鼫聞言而悟，猶庶幾焉。滕之臣雖不多見，而然友畢戰猶能任喪禮，井田之事，則滕文之賢亦因可知矣。惜也！國小不王，故曰：



禮記卷之二十一 祭義第十一 禮記卷之二十一 祭義第十一

雖有智慧不如乘勢。又曰勢輕重也。豈勢固不可少哉。

許行章

神農

通鑑前編

炎帝神農氏。姜姓。母曰女登。有媧氏之女。為少典妃。感神龍而生帝。人身牛首。神農牛首。蓋模倣略似耳。若仲尼面如鰲。俱周公身。如斷菑。皋陶色如削瓜。長於姜水。因以為姓。承庖犧傳說。体如植蠶。是也。之木。以火德王。故曰炎帝。帝以茹也。吞毛飲血。非生民可以之利。乃斲也。削木為耜。音揉。屈木為耒。鉄曰耜。教

藝文類聚

天下以耕稼。食穀。故號神農氏。其為教曰。民為邦本。食為民天。一人不耕。則天下有受其飢者矣。一女不績。則天下有受其寒者矣。故夫必親耕。婦必親績。人也。重生。生。謂各食其力。於是作蜡。助駕反。蜡。祭。也。天子大蜡。所祭有八神。一先嗇。謂神農。二司嗇。謂后稷。三農。謂田畯。四郵表畷。謂田畯。所以督約百姓。於井間之處。蓋田夫也。五猫。以其食田鼠。六虎。以其食田豕。七防。以其止水。八水庸。謂溝。所以通水者。皆有功於民。故並祭之。夏曰嘉平。殷曰清祀。

禮記卷之二十一 祭義第十一 禮記卷之二十一 祭義第十一

史記三皇紀
卷二十一
周本紀

周曰大蜡。漢曰臘。記云：子貢觀於蜡，孔子曰：賜也，樂乎？對曰：一國之人皆若狂，賜未知其樂也。子曰：百日之勞，一日之樂，非爾所知也。

歲報順成，以赭音者鞭草木。赭，赤色也。神農以火德

鞭草木，使始嘗百草。察其寒溫平熱之性，辨其君

醫藥以療民疾，俾無夭札。短折曰夭。又作五絃之琴。

長三尺六寸六分，上有五絃，曰宮商角徵羽。文武增二絃，曰少宮少商。教人日中為市，

交易而退，各得其所。諸侯夙沙氏叛，殺其蘇臣箕文。帝惟自修德，夙沙之民自攻其君而歸帝。初，都陳，今

史記三皇紀

封後都曲阜。屬兗州府。立一百二十年前，葬長沙。長沙，屬湖廣

神農本起烈山，故左氏稱烈山氏之子曰柱，亦曰厲

山氏。禮祭法曰：厲山氏之有天下也，其子曰農，能殖

百穀，蓋謂是也。帝謂始萬物終萬物者，莫盛乎民，遂

以民為首，作連山之易。故又曰連山氏。初曰伊，繼國

又曰伊耆氏。神農凡八代。帝臨魁，帝承明，帝五百三十

年，而軒轅氏興焉。軒，見轉蓬，而制乘車，橫木為其後有

州，甫甘許戲露齊紀，怡向申呂皆姜姓之後，並為諸

侯，或分四岳。堯命羲和四子，羲仲、羲叔、和仲、和至，周

史記三皇紀

易經係辭下
卷二十一
廉溪

宣王時甫侯申伯為王賢相齊許列為諸侯霸於中

國蓋聖人德澤廣大故其祚胤繁昌以長云

薛應旂曰洪荒之世人物鮮少民未滋為有君在上不必百官有司而自可治也與民並耕詎謂非神農之言耶但後世則異然矣

堯

帝堯陶唐氏謂之堯者堯猶堯也至高之貌舊謂堯法聖曰堯非是蓋謫法作於周公堯時祁姓孺之家故從母所居以伊祁為姓無謚也帝嚳之子摯之弟也母陳豐氏曰慶都孕十有四

月高辛丁亥歲生堯於丹陵慶都嘗觀三河之首赤帝顛圖奄然風雨慶都

遇而萌之黃雲名曰放勳也勳功也言其功大而無覆焉遂生堯

所不至也此史臣贊堯之詞並子因其為堯號堯年十三佐摯封植封土受封於陶年十五改國於

唐曰合而稱之摯以荒淫而廢諸侯尊堯為天子一云摯在位九年政微弱而唐侯德盛諸侯歸之

摯服其義乃率群臣造唐而致禪唐侯自知有天

命遂受焉封摯於高辛

都於平陽之安邑屬山以火德王色尚白焦僂民來

八勿備防 卷一十一 二七 濂溪

頁沒羽名焦僥而南蠻之別又有草夾階而生隨月生

死十五以前日生一葉以後日落以占日月之數名

曰冀音劫癸未一百歲舜攝位之二十八載也帝乃

殂落年一百十七歲百姓如喪考妣四海過密八音

葬於濟陰之城陽西北是為穀林

薛應旂曰天生民而作之君是君者代天以生民

者也故稱之曰天子夫天下大矣生民衆矣而生

生之道乃繫於一人之身其責任不大艱難矣哉

余觀尚書載堯浴四岳以吳音隨位而自叙在位七

十載蓋言耄期倦勤非避難也四岳自言德忝帝

位而師錫有鰥在下之虞舜蓋言帝責之難稱而

惟有德者斯足以當之非故以難事累舜也其時

之人心氣象何如哉故許繇善卷之徒舜以天下

曰予立於宇宙之中冬日衣皮夏日衣葛絺春

耕種形足以勞動秋收歛身足以休息逍遙于天

地之間而心意自得吾何以天下為哉當時目為

避難之士而彼亦不自以為高也後世視君位為

富貴尊榮逸樂之具而失上天生民之初意於是

莽王操曹懿司馬溫朱之徒紛然接迹於天下而

靡

人物傳考 卷二十一 十四 原板

上古之逃隱者，斯擅其高矣。

許行 陳相 陳辛

許行，楚人。疾六國時，怠於農業，作書二十篇，托於神農。陳相，陳辛，亦楚人。

補藝文志：農家者流，蓋出於農稷之官。播百穀，勸耕桑，以足衣食，故八政一曰食。二曰貨。孔子曰：所重民食，此其所長也。及鄙者為之，以為無所事聖王，欲使君臣並耕，諄上下之序。

陳良

陳良，楚之儒者也。悅周公仲尼之道，北學於中國。北方之學者，未能或之先也。陳相陳辛，學其道而從許行，故孟子責之。

益

益名大費，父大業，娶少典之子女，華所生也。初與禹、皋陶、稷、契、伯夷、夔、龍、垂、彭祖，自堯時皆已舉用。未有分職，至舜攝堯政，乃命十二牧居官相事。舜曰：誰能馴予？上下草木鳥獸，皆曰：益可。於是益為虞官，掌山澤。益拜稽首，讓於朱虎、熊羆。舜曰：往矣，汝諧也。諧，和也。

出秦本紀

人物傳考 卷二十一 十四

也。其職遂以朱虎熊羆為佐，益主虞山澤辟鳥獸魚鼈，不可勝食，材木不可勝用。而虎豹犀象龍蛇之屬，不為民害。及舜命禹為司空，禹與益奉舜命，命諸侯百姓，興人徒以傅土，行山表木，任土作貢。禹功告成，帝錫玄圭。一云禹開龍門導積石，玄圭禹受曰：非禹能出，列曰：延喜王受德，天賜佩。禹受曰：非禹能成，亦大費為輔。舜帝曰：咨爾費，贊禹功，其賜爾皂旒，乃妻之姚姓之女。大費拜受，是為伯益。又名柏翳，賜姓嬴氏。及禹受舜禪，舉益任之政。十年，禹崩，以天下受益。益讓禹之子啓而避居箕山之陽，啓賢，又禹之子，故諸侯皆去益而朝啓。益以是不有天下，其詳見虞夏之書，有益稷篇文。

按金履祥曰：金履祥，號仁山，蘭谿人。宋末以史館編修，召不及用而國亡，遂隱居不仕。著通鑑前編，尚書之伯益，即秦紀之柏翳也。秦聲以入為去，故謂益為翳也。秦紀謂柏翳佐禹治水，馴服鳥獸，豈非書所謂隨山刊木，暨益奏庶鮮食，益作朕虞。若予上下鳥獸者乎？其事同，其聲同，而太史公獨以書紀字異，乃析一人而二之，可謂誤矣。唐虞功臣，獨四岳不名，其餘未有無名者，夫豈別有柏翳，其功如此而不名，其餘未有無名者，夫豈別有柏翳，其功如此而不名。

書反不及乎。太史公於二帝本紀言益見秦本紀為翳則又從翳。豈疑而未決。故於陳祀世家叙伯益與柏翳為二乎。抑出於談遷二手。故其前後謬誤也。羅氏路史因之。羅泌廬陵人。有路史七卷。遂以益翳為二人。又以柏翳為皐陶之子。果若是則楚人滅蓼之時。秦方盛於西。滅文仲安得云皐陶不祀乎。又以益為高陽氏之才子。墮音頽。至夏啓時。則二百有餘歲矣。禹又曷從而薦之乎。此其所以疑孟子薦益之言為權辭也。

禹貢

禹敷土。隨山刊木。奠高山大川。敷分也。冀州。帝都之地。三面距河。
既載壺口。載始也。壺口。山名。壺口。山名。壺口。山名。治梁及岐。梁岐皆冀州。既修太原。至于岳陽。岳陽。岳陽縣。即今岳陽縣。覃懷底績。至于衡漳。覃懷。覃懷平地也。衡漳。水名。名厥土。惟白壤。厥賦惟上上錯。厥田惟中中。言貢篚不者。奠天子封內之地。恒衛既從。大陸既作。恒衛二無所事于貢篚也。島夷皮服。來貢也。皮服也。夾右碣石入于河。碣石。在北平郡。驪丘縣西南。河地。口之。濟河惟兗州。九河既道。九河。一曰徒駭。二曰覆鬴。五曰胡蘇。六曰簡。七曰鉤盤。八曰鬲津。雷夏既澤。其一則河之經流也。既道者。既順其道也。桑土既蠶。是降丘宅土。

卷之二十一 賦類 卷之二十一

厥土黑墳。厥草惟繇。厥木惟條。墳土脉墳起也。繇茂也。條長也。

厥田惟中下。厥賦貞。作十有三載。乃同。君天賦最薄言

薄賦為厥貢漆絲。厥篚織文。浮于濟。潔。達于河。潔者

正也。為海岱惟青州。嶠夷既略。州之。登。濰。淄。

者。達。帝。都。也。厥土白墳。海濱廣斥。斥。廣。漠。而厥田惟上

下。厥賦中上。厥貢鹽絺。海物惟錯。岱畎絲枲。鈇松怪

石。萊夷作牧。厥篚檠絲。浮于汶。達于濟。因于充也。河者

海岱及淮。惟徐州。淮沂其乂。淮沂二水名。蒙羽其藝。蒙羽

大野既豬。大野澤名。東原底平。東原。今之厥土赤埴墳。草

木漸包。埴。賦也。也。也。厥田惟土中。厥賦中中。厥貢惟土

五色。羽畎夏翟。嶧陽孤桐。泗濱浮磬。淮夷蠙珠暨魚。

厥篚玄纁。縞浮于淮。泗。達于河。淮海惟揚州。彭蠡

既豬。彭蠡在豫章。即陽鳥攸居。雁也。三江既入。松江。婁江。東

入者。入震澤。既定也。太湖篠簜既敷。篠箭竹。厥草惟夭。

厥木惟喬。厥土惟塗泥。田惟下下。厥賦下上。上錯。

厥貢惟金三品。瑶琨篠簜。齒革羽毛。惟木。島夷卉服。

厥篚織貝。厥包橘柚。錫貢。汭于江海。達于淮。泗。荆

及衡陽。惟荊州。南方惟衡山為大。以衡陽言之。見不止此山。江漢朝宗于

人。力。清。考。卷之二十一

海九江孔殷九江即今洞庭也沱潜既道沱潜二水名雲土夢
作入雲夢澤名厥土惟塗泥厥田惟下中厥賦上下厥貢
羽毛齒革惟金三品枕幹栝栢礪砥砮丹惟箇篚楛
三邦底貢厥名包匭菁茅厥篚玄纁璣組九江納錫
大龜浮于江沱潜漢逾于洛至于南河荆河惟豫
州伊洛瀍澗既入于河伊洛瀍澗俱水名滎波既豬滎波二水名
導荷澤被孟豬不常入故曰被厥土惟壤下土墳壚厥田惟
中上厥賦錯上中厥貢漆臬絺紵厥篚織纊錫貢磬
錯浮于洛達于河華陽黑水惟梁州岷嶓既藝岷嶓

兩山名沱潜既導蔡蒙二山名旅平和夷底績和夷地名厥土
青黎厥田惟下上厥賦下中三錯厥貢璆鐵銀鏤砮
磬熊羆狐貉織皮西傾因桓是來浮于潜逾于沔入
于渭亂于河黑水西河惟雍州弱水既西涇屬渭
汭注渭汭三水名漆沮既從澧水攸同漆沮二水名荆岐既旅終
南棗物至于鳥鼠荆岐二山名終南棗物鳥鼠亦皆山名原隰底績至
于豬野三危既宅三苗丕叙厥土惟黃壤厥田惟
上上厥賦中下厥貢惟球琳琅玕浮于積石至于龍
門西河會于渭汭織皮崑崙析支渠搜西戎即叙

物類考 卷二十一 禮記 卷二十一 禮記

人物傳考 卷二十一 雜 原板

導岍及岐。至于荆山。逾于河。壺口雷首。至于太岳。底

柱析城。至于王屋。太行恒山。至于碣石。入于海。此下

也。岍岐荆三山皆雍州山。壺口雷首太岳。西傾朱圉鳥

岳底柱析城王屋太行恒山皆冀州山。西傾朱圉鳥

鼠。至于太華。熊耳外方桐。導嶓冢。至于荆山。内方至于大别。

山也。熊耳外方桐。導嶓冢。至于荆山。内方至于大别。

亦皆山名。岷山之陽。至于衡山。過九江。至于敷淺原。

敷淺原。導弱水。至于合黎。餘波入于流沙。此下齊川

山名。山名。水皆原于西北。故禹叙導黑水。至于三危。入于

南海。導河積石。至于龍門。南至于華陰。東至于底柱。

又東至於孟津。東過洛汭。至於大伾。北過降水。至于

大陸。又北播為九河。同為逆河。入於海。嶓冢導漾。水漾

名。東流為漢。又東為滄浪之水。過三澨。至於大别。南

入于江。東匯澤為彭蠡。東為北江。入于海。岷山導江。

東別為沱。又東至于澧。過九江。至于東陵。東迤北會

于匯。東為中江。入于河。子流水。東流為濟。入於河。溢

為滎。東出於陶丘北。又東至於荷。又東北會于汶。又

北東入於海。導淮自桐柏。東會于泗沂。東入于海。導

渭自鳥鼠同穴。東會于澧。又東會于涇。又東過漆沮。

濂溪

入於河。導洛自熊耳。東北會於澗瀍。又東會於伊。又東北入於河。九州攸同。四隩既宅。九山刊旅。九川滌源。九澤既陂。四海會同。六府孔修。庶土交正。底慎財賦。咸則三壤。成賦中邦。錫土姓。祇台德先。不罪朕行。五百里甸服。日里賦納總。二百里納銍。三百里納秸服。四百里粟。五百里米。五百里侯服。百里采。二百里男邦。三百里諸侯。五百里綏服。三百里揆文教。二百里奮武衛。五百里要服。三百里夷。四百里蔡。五百里荒服。三百里蠻。二百里流。東

漸於海。西被於流沙。朔南暨。聲教訖於四海。禹勳玄圭。告厥成功。

濟

漢桑欽水經云。濟水出河東垣縣。東王屋山為沈水。○又東至溫縣西北為濟水。又東過其縣北。○屈從縣東南流過墳城西。又南當鞏縣北。南入于河。○與河合流。又東過成皋縣北。又東過滎陽縣北。又東至北礫磧南。東出過滎陽北。○濟水又東逕西廣武城北。○濟水又東逕東廣武城北。○濟水又東合滎澤。

晉地道志曰
濟自大伾入
河水閭南決
為滎澤

東昏王莽改
東明昔漢中
陳家馬

○濟水又東。逕滎陽縣北。○濟水又東。南礫石溪水注之。○濟水又東。索水注之。○又東過陽武縣北。○濟水又東北流。南濟也。逕陽武縣故城南。○濟水又東。逕封丘縣南。○濟水又東。逕東昏縣故城北。○濟水又東。逕濟陽縣故城南。○又東過封丘縣北。北濟也。○濟水又東。逕原武縣故城南。○濟瀆又東。逕棗縣之烏巢澤北。○又東過平丘縣南。北濟也。○濟水者。又東過濟陽縣。北濟也。○又東過寬胸縣南。又東過定陶縣南。○濟也。○濟水又東。北荷水車出焉。

漢宣帝甘露
二卷濟陰
為定陶國王
莽之濟平也
濮水受河于
酸棗縣

○濟水又東。逕秦相魏冉冢南。○濟水又東北。逕定陶恭王陵南。○濟水又東北。逕定陶縣故城南。○又屈從縣東北流。南濟也。○濟水又東。至乘氏縣西。分為二。○南為荷水。北為濟瀆。○北濟又東北。逕寬胸縣故城北。○又東北與濮水。○濟水故瀆又北。右合洪水。○又東北過壽張縣。西界安民亭。南汶水從東。北來注之。○濟水又北。逕須胸城西。○濟水又逕微鄉東。○又北過須昌縣西。○濟水又北。逕漁山東。左合馬頰水。○濟水自魚山北。逕清亭東。○又北過穀

濟水出岸有尹卯壘南去魚山四十餘里是魏城縣界黃石公期子房處

華泉華不注山下泉水也

樂安與博昌海姑分水俱往西北薄姑去齊城六十

城縣西。○濟水又北逕周首亭西。○北過臨邑縣東。○濟水又北逕平陰城西。○濟水又東北至垣曲城西。○又東北過盧縣北。○濟水又逕盧縣故城北。○濟水又東北與中川水合。○濟水又東北右會玉水。○濟水又東北。○濟水出焉。○濟水又東北逕華不注山。○又東北過臺縣北。○濟水又東北合芹溝水。○又東北過管縣南。○又東過梁鄒縣北。○又東北過臨濟縣南。○濟水又東北迤為淵渚。謂之平州。○濟水又東北逕樂安縣故城南。○又東北過利縣西。○

又東北過甲下邑入于河。又東北入海。

漂

水經云東郡武陽縣有漂水出焉。○漂水又東北逕清河縣故城北。○漂水又東北逕文鄉城東南。又東北逕博平縣。○右與黃溝同注川澤。○又東逕文鄉城。又東南逕王城北。○黃溝又東北逕左與漂水隱覆勢鎮河。陸東出於高唐縣大河。右迤東注漂水矣。○漂水又東北逕援縣故城西。○漂水又逕高唐縣故城東。○漂水又東北逕漂陰縣故城北。○漂水又

故城南有傳
唐秀上王莽
改曰加睦

昔齊威王使
盼子守高唐
趙人不取東
漁于河

秦坑儒伏生
隱馬歐陽生
受尚書伏生

東北逕著縣故城南。又東北逕崔氏城北。○漂水東
南逕東朝陽縣故城南。○漂水又東逕漢徵君伏生
墓南。○漂水又東逕鄒平縣故城北。○又東北逕界
東鄒城北。○漂水又東北逕建信縣故城北。○漂水
又東北逕千乘縣二城間。○又東北為馬常坑。○又
東北過楊墟縣東。商河出焉。

汝

水經云。汝水出河南梁縣。勉鄉西。天息山。○東南過
其縣北。○又東南潁川。邙縣南。○又東南過定陵縣

精
汝水傾山陰

北。○又東南過郟縣北。○又東南過汝南上蔡縣西。
○又東南過平輿縣南。○又東至原鹿縣。○南入于
淮。○酈道元註云。汝水西出魯陽縣之大孟山。黃柏
谷。東北流逕太和城西。又東北趣狼臬山。自狼臬山
東出峽。謂之汝阨。逕周平城南。又東與三屯谷水合。
又東與廣成澤水合。又東得魯公水口。水。上承陽人
城。東魯公陂。汝水之右。有霍陽聚。汝水逕其北。東合
霍陽山水。又右合三里水。又東逕成安縣故城北。又
東為周公渡。又東黃水注之。又東南逕白茅臺東。又

陽人城秦滅
東周徒其君
于此

城西即摩陂
魏青龍元年
右龍見于郊
之摩陂明帝
現龍于其改
曰龍陂或曰
龍御

南逕梁瞿鄉西。又東與張磨泉合。又東分為西長湖。又東扈澗水北出。大劉山南。逕蓼堆。又右迤為湖。汝水東南左。右藍水水出。陽翟縣重嶺山。東南流。逕紀氏城西。又東南流。與白溝水合。水出亭城西南。南逕夏亭城西。又東南逕襄城縣故城南。又東南流。逕西不羨城南。又東南逕繁丘城南。而東南出也。汝水又東南。昆水注之。又東南逕奇雒城西北。又東得醴口。水。水南陽雒山。又東南流。逕鄧城西。又東南流。漁水注之。又東逕縣瓠城北。汝南郡治城之西北。汝水枝

丘城昔王
亞公懸壺郡
市費長房為
市吏因而從
之同入此壺
隱淪仙路

別左出西北流。又屈西東轉。又東南逕平輿縣南。出成縣故城北。汝水又東南逕平陵亭北。又東南逕陽遂鄉北。汝水又東逕樂亭北。又東南逕新蔡縣故城南。又東南左會意水。又東南逕壺丘城北。又東與清陂合。又東逕襄信縣故城北。而東注矣。所謂汝口側水有汝口。成淮汝之交會也。

漢

水經云。漾水出隴西氐道縣。嶓冢山。東至武都沮縣。為漢水。山海經。嶓冢之山。漢水出焉。禹貢。嶓冢導漾。東流為漢水。二源。○漢水左得

人物備考

卷二十一

五

濂溪

漢水出西南而東北入漢左谷水出西面而東北入

澤川成夫人
追來詳川朱
高祖為驛致
長安融其神

月谷中桑麻
植列佳饒山
水

春秋之錫穴
馳故瀉漢水

度口水。○漢水又東。黃沙水左注之。○漢水又東。合
襄水。○漢水又東。逕漢廟堆下。昔漢女所遊。側水為
釣臺。因為之。漢廟堆
○又東。過南鄭縣南。○漢水又東。得長柳渡。○漢水
又左。會文水。○漢水又東。黑水注之。○又東。過城固
縣南。又東。過魏興。安陽縣南。涪水出自旱山北注之。
○漢水又東。至漢城南。與洛谷水合。○漢水又東。逕
小城固南。○漢水又東。逕石門灘。○漢水又東。逕媯
虛為灘。或言媯墟。在漢中
西城縣。舜所居也。○漢水又東。逕猴經灘。○
漢水又東。逕小大黃金南。山有黃金峭。北對
黃金谷。有黃金戍。○漢水

又東。合蘧蔭溪口。○漢水又東。右會洋水。○漢水又
東。歷敖頭。○漢水又東。合直水。○漢水又東。逕直城
南。○漢水又東。逕晉昌郡之寧都縣南。○漢水又東。
逕魚脯谿口。○又東。過西城縣南。○漢水又東。右得
大勢。勢。咀急谿。亦
曰急勢也。○漢水右對月谷口。山有坂
月川。○漢
水又東。逕西城縣故城南。○漢水又東。為鱸湍。舊有
鱸魚
百丈。奮鱸。逆流。望濤。直
上。至此。則暴鯁。失濟。○漢水又東。合旬水。○漢水
又東。逕木蘭南。陵城。周迴數
里。是處木蘭塞。○漢水又東。左得育
溪。○漢水又東。逕魏興郡之錫縣故城北。縣有錫義
山。方圓百

人物精考

卷二十一

三

瀛溪

里形如城四面有門上有石壇長數十丈列仙所居是處故地留姚稱也

淮

春秋說題經曰淮者均其勢也釋名曰淮章也

瀕口瀕水東南流歷金山北山無樹木峻峭層峙瀕水又東逕義陽故城北

水經云淮水出南陽平氏縣胎簪山東北過桐柏山○淮水又東逕義陽縣故城南○東過江夏平春縣北○淮水又東油水注之○淮水又東北與太木水合○淮水又東北流左會湖水○淮水又東逕安陽縣故城南○淮水又東得瀕口水○又東逕新息縣南○淮水又東逕浮光山北○

秦始皇立九江郡治此兼得九江豫章之地故以九

淮水又東右合壑水○淮水又東北申陂枝水注之○淮水又東逕淮陰亭北又東逕白城南○淮水又東逕長陵戍南又東青陂水注之○淮水又東北合黃水○又東過期思縣北○淮水又東北淠水注之○東過原鹿縣南汝水從西北來注之○又東過廬江安豐縣東北決水從北來注之○淮水又東谷水入焉○淮水又東北左會潤水○淮水又東北窮水入焉○又東北至九江壽春縣西泚水洪水合北注之○又東潁水從西北來流注之○淮水又東流與潁



江名郡

池水又東北
流歷二山間
東北入淮謂
之池口

口會東南逕倉陵北。又東北流逕壽春縣故城西。○
淮水又北。左合椒水。○又東過壽春縣北。肥水從縣
東北流注之。○淮水又北逕山碛中。謂之碛石。○淮
水又北逕莫耶山西。○又東過當塗縣北。渦水從西
北來注之。○淮水又東北濠水注之。○淮水又北。沙
水注之。○又東過鍾離縣北。○淮水又東逕丘縣
南。○淮水又東逕浮山。○淮水又東逕徐縣南。歷澗
水注之。○淮水又東。池水注之。○淮水又東。蘄水注
之。○淮水又東。歷容山。逕盱眙縣故城西。○又東北

至下邳。淮陰縣西。泗水從西北來流注之。○又東過
淮陰縣北。中瀆水出白馬湖。東北注之。○又東。兩小
水流注之。○又東至廣陵。淮浦縣入于海。

泗

水經云。泗水出魯卞縣北山。○西南逕魯縣北。○又
西過瑕丘縣東。屈從縣東南流。潞水從東來注之。○
又南過平陽縣西。○又南過高平縣西。洸水從北西
來流注之。○又南過方輿縣東。○荷水從西來注之。
○又屈東南過湖陸縣南。洧水從東北來流注之。

瑕丘在縣西
南。晉衛大夫
八叔文子升
于瑕丘。遺伯
玉從

博物志曰泗出薛尾

夫子設教于洙泗之間今于城北一水之南即夫子授徒之所

高平山東西十里南北五里高四里与梁山相連

東周顯王四十二年九男淪沒泗涸秦始皇時見

○又東過沛縣東○又東逕山陽郡○又東南過彭城縣東北○又東南過呂縣南○又東南過下邳縣西○又東南入于淮○酈道元註云泗水自下而會於洙水泗水又西南流逕魯縣分為二流水側有一城為二水之分會也從征記曰洙泗二水交於魯城東北十七里闕里背洙泗墻南北一百二十步東西六十步四門各有石閘北門去洙水百步餘地道記言葬孔子于魯城北泗上今泗水南有夫子冢瑕丘魯邑春秋之負瑕瀆水出東海合鄉縣瀆水又西逕

仲虺城北平陽縣在山陽郡之南泗水又南逕高平縣故城西南逕高平山其山最高頂上方平故謂之高平山蒗水即沛水之所苞注以成湖澤也而東與泗水合南梁水又屈逕城南應邵曰縣古小邾邑也地理志曰其水西流注于沛沛在湖陸西而左注泗泗沛合流故言沛入泗泗亦入沛昔許繇隱於沛澤即是沛縣也泗水南逕小沛縣東縣治故縣南坨上東岬有泗水亭漢祖為泗上亭長即此地泗水又南淮水入焉而南逕彭城縣故城東呂縣宋邑也泗水

泗水

卷二十一

七

濼溪

于斯水

人物備考 卷二十七
原板
之上。有石梁焉。故曰呂梁。泗水又東南流。丁溪水注之。溪水上承泗水。於呂縣。泗水又東南。逕下邳縣。故城。西泗水又逕宿預城之西。又逕其城南。故下邳之宿留縣也。泗水又東逕陵柵。泗水昔蓄立。訖飲馬。斬蛟。眇目於此。

江

水經云。岷山在蜀郡氏道縣。大江所出。東南過其縣北。○江水自天彭關東逕汶關。而歷氏道縣北。○又有湔水入焉。○江水又東別為沱。○江水又歷都安。

氏道縣天彭山兩山相對其形如關故云

樊道縣水棘居之地理風俗記曰夷中嚴仁有仁道故事從人

叔縣在江州巴郡東四百里

縣。○又東南過犍為武陽縣。青衣水洙水從西南來合而注之。○又東南過棘道縣北。若水淹水合從而來注之。又東注水北流注。○江水又與符里水合。○又東過江陽縣南。洛水從三危山東過廣魏洛陽南。東南注之。○江水逕安漢縣北。○江水東逕樊石灘。又逕大附灘。○又東過符縣北。邪東南鯁。部水從符關東北注之。○又東北至巴郡江州縣東。強水涪水漢水白水宕渠水水合南流注之。○又江水東至枳縣。西延江。從牂牁郡北流。西屈注之。○又逕東望峽。

人物備考

卷二十七

三十一

瀛溪

臨江至石城
黃華口一百
里

傳陽二村之
間有盤石廣
四百又長六
里

東陽縣有橋
皆有民市

東歷平都。○江水又逕虎鬚灘。○江水又東逕臨江
縣南。○江水又東得黃華水口。○左逕石城南。○又
東至平洲。○又東逕壤塗。而歷和灘。又東逕界壇。○
江水又東右得將龜谿口。○江水又東南會北集渠。
○江水又右逕池谿口。○江水又東逕右龍。○又東
逕羊腸虎臂灘。○江水又東彭水注之。○江水又東
右逕朐忍縣故城南。○江水又東逕瞿巫灘。○江水
又逕東陽灘。○江水又逕魚復縣之故陵。○江水又
東為落牛灘。逕故陵北。○江水又右逕夜清。西東歷

湖有孔明所
造八陣圖東
跨故壘皆石
細石為之自
壘西夫裴石
八行之間相
去二丈因曰
八陣

秭歸昔屈原
有秭歸原故
遂亦來歸輸
公自寬鄉人
製之因名

朝陽道口。○江水又東左逕新市星南。○江水又東
右合陽元水口。○江水又東逕南御峽東逕永安宮
南。○江水又東逕諸葛亮圖壘南。○江水又東南逕
赤岬西。○江水又東逕魚復縣故城南。○江水又東
逕廣谿峽。○江水自閩東逕弱閩捍關。○江水又東
烏飛水注之。○江水又東逕巫縣故城南。○江水又
東巫溪水注之。○江水又東逕巫峽。○江水歷峽東
逕新崩灘。○江水又東逕石門灘。○又東過秭歸縣
之南。○江水又東逕城北。○江水又東南逕夔城南。

昔洪水堯泊
舟崖側炊爨
以餘燧補之
今高數十丈

黃牛灘高崖

間石上有色

如人負刀牽

牛人黑牛黃

故名

荆門上合下

開石壁色紅

間有白之類

相形

○江水又東逕歸鄉縣故城北○江水又東逕信陵
縣南○江水又東過夷陵縣南○江水歷峽東逕宜
昌縣之埭竈下○江水又東流頭灘○江水又東逕
宜昌縣北○江水又東逕狼尾灘而歷人灘○江水
又東逕黃牛山○江水又東逕西陵峽○江水歷禹
斷江○江水出峽東南流逕故城州○江水又東逕
故城北○江水又東逕白鹿巖○江水又東歷荆門
虎牙之門○又東南過夷道縣北夷水從佷山縣南
東北注之○江水又東逕上明城北○江水又東會

樂鄉城吳陸
遜所築後王
濬茲之獲吳
水軍督陸景
于

沮口○又南過江陵縣南○江水又東逕鸞尾州○
江水東得馬牧口○江水又東逕江陵縣故城南○
江水又東逕郢城南○江水又東得豫章口○又東
至華容縣西夏水出焉○又東南當華容縣南湧水
出焉○江水又東涌水注之○江水又逕南平郡孱
陵縣之樂即城北○又東南油水從東南來注之又
東右合油水○又東逕公安縣北○江水左會江口
○江水又東得故市口○江水又右逕揚岐北山○
大江又東左合于夏口○大江又東左得侯臺水口

龍穴昔禹黃
龍負舟于此
北对虎洲北
有龍泉
飯筐上吞荆
御飛斬而蛟
于此

○大江右得龍穴水口。○江水自龍巢而東俞口。○
又東得清楊土塢二口。○大江右逕右首山北。又東
逕赭要。○江水左得飯筐上口。○江水又右得上檀
浦。○江水又東逕竹畦南。○又東至長沙下雋縣北。
澧水沅水資水合東流注之。○湘水從南來注之。○
江水又東左得二夏浦。○又東逕彭城口。○江水自
彭城嶺東逕如山北。○江水又左逕白螺山南。○江
水左逕止烏林南。○江水又東左得子練口。○江水
左得中陽水口。又東得白沙口。○江水東右得聶口。

黃蓋水
于烏林

右岸當鸚鵡
洲南有江水

昔謝晦為征
北拒道濟所
敗奔于此

○江水左逕百人山南。○江水東逕大軍山南。○江
水又東逕小軍山南。○江水又東逕雞翅山北。○又
東北至江夏沙羨縣西北。沔水從北來注之。○江水
又東逕歎父山南對歎川。○江水又東逕魯山南。○
江水左得湖口水。通大湖。又東合瀟口水。上承沔水
於安陸縣。而東逕瀟陽縣北。東南注于江。江水又東
湖水自北南注。謂之嘉吳。江右岸頻得二夏浦。北對
東城洲。西浦側有雍伏戍。江之右岸。東會龍驤水口。
出北山。蠻中江之右。武口水。上通安陸之延頭。○江

水東逕若城南。○又東過邾縣南。○江水右得黎巖

北。○江水又東逕邾縣故城南。○邾縣北江水右得

樊口。○江水又左逕赤鼻山南。○又東逕西陽郡南

郡治。即西陽縣也。○江之右岸有鄂縣故城。○江水

左則巴水注之。○又東逕軹縣故城南。漢地志江

康音汰。又音徒。○東會希水口。出瀟縣霍山西麓山北有瀟

縣故城。○大江右岸有厭里口安樂浦。○江水左得

赤水浦。○江水又東逕南陽山南。○江水又東逕西

陵縣故城南。○江水東歷孟家澆江之右岸有黃石

山水逕其北。○又東過蕪春縣南。蕪水從北東注之。

○又東過下雒縣北。刊水從東陵西南注之。○又東

左得青材口。

契

契帝嚳之子也。母曰簡狄。有娥音戎氏之女為帝嚳次

妃。三人行浴。見玄鳥燕也。墮其卵。簡狄吞之。因孕生契。

有娥氏有二佚女。為九成之臺。飲食必以鼓。帝令燕

往視之。二女愛而爭搏之。覆以玉篋。少選發而視之。

燕遺二卵。北飛。有娥氏女吞之。生契。契長而佐禹。治水有功。帝舜乃命

契為司徒。以敷五教。封於商。賜姓子氏。契興於唐虞。

契

契

契

契

孫權取樊口泊舟至岸而敗

巴水出雲夢縣下梁山

許陽男子于水得女鳥與其居生二女悉衣明而

紀

人物補考 卷二十一 高 廉 溪

大禹之際功業著於百姓百姓以平契卒子昭明立

昭明卒子相土立相土佐夏功著於商四傳至冥為

夏司空勤於官事死於水禮曰冥勤其官而水死是

也出禮記又七傳至天乙一曰履是為成湯遂伐桀

而有天下故商頌曰玄王桓撥受小國是達受大國

是達率履不越遂視既發相土烈烈海外有截玄王

蓋謂契也契始封於商曰商者以始封之所命而言

也自契至湯八遷始居亳而在京兆杜縣京兆即今西安府

及有天下始居宋地復命以亳今穀熟是也有澱水

出焉後雖遷於囂仲於相何澶於耿祖於朝歌人謂

之殷者以成湯建國之所命而言也

薛應旂曰予涉太華之陽過上洛商州屬西見士

民猶祀契而因稱相土之賢頌冥之功也反徃復

漆沮邠涇北地迨岐豐鳳翔之間父老仍陶穴以

處猶嘖嘖追言后稷公劉古公時事乃知湯武之

王而稷契之上祀配天也夫豈偶然之故哉卜世

之長歷年之久固其宜矣向使為之子孫者能念

厥祖則殷周雖至今存焉可也



孔子沒

孔子之喪。公西赤掌殯。葬焉。啗以陳米三。貝。襲衣十。有一稱。加朝服一。冠。章甫之冠。佩象環。徑五寸。而綦組。綬。桐棺四寸。栢槨五寸。飾墻。置翣。設披。周也。設崇。殷也。綢練。設旒。夏也。兼用三王禮。所以尊師。且備古也。葬魯城北泗濱上。藏入地。不及泉而封。為偃斧之形。高四尺。樹松栢為志焉。○既葬。有自燕來觀者。舍于子夏氏。子夏曰。聖人之葬。人與人之葬。聖人也。子何觀焉。昔者夫子言之曰。吾見封之若堂者。知也。昔

斧者矣。從若斧者焉。馬鬣封之謂也。今一日三斬板而已。封尚行夫子之志乎哉。○孔子之喪。門人疑所服。子貢曰。昔者夫子之喪。潁淵若喪子而無服。喪子路亦然。請喪夫子若喪父而無服。聖門弟子皆家于墓。行心喪三年。畢相訣而去。則哭各盡哀。或復留。惟子貢廬于冢上。凡六年。然後去。弟子反。魯人往從而家者。百有餘室。因名曰孔里。魯世相傳。以歲時奉祀孔子冢。而諸儒亦講禮鄉飲。大射於孔子冢上。孔子大。辰。故所居堂。弟子內後世。因廟。藏孔子衣冠。琴車。書。至于漢。二百餘年。不絕。高皇帝過魯。以太牢。祭。孔子。濂溪。

諸侯卿相至當先謂然後從政

弟子事有若

史記列傳有若少孔子四十三歲孔子既沒弟子思慕有若狀似孔子弟子相與共立為師師事之如夫子他日弟子進問曰昔夫子當行使弟子持雨具已而果雨弟子問曰夫子何以知之夫子曰詩不云乎月離於畢俾滂沱矣他日月宿畢竟不雨商瞿年長無子其母為取室孔子曰無憂瞿年四十後當有五丈夫子已而果然敢問夫子何以知此有若嘿然弟

子曰有子避之此非子之座也

小雅伐木篇

伐木丁丁爭鳥鳴嚶嚶出自幽谷遷于喬木嚶其鳴矣求其友聲相彼鳥矣猶求友聲矧伊人矣不求友生神之聽之終和且平此燕朋友故舊之樂歌伐木許許醜音酒有萸音序既有肥羜音以速諸父寧適不來微我弗顧於音粲灑掃陳饋八簋既有肥牡以速諸舅寧適不來微我有咎

伐木于阪釃酒有衍籩豆有踐上兄弟無遠民之失



德乾餼音侯以愆有酒濟我無酒酤我坎坎鼓我嘽音存舞我迨我暇矣飲此濟矣

魯頌閟宮篇

閟宮有恤音血實實枚枚赫赫姜嫄其德不回上帝是依無災無害彌月不遲是生后稷降之百福黍稷重平聲穆音六植穉菽麥奄有下國俾民稼穡有稷有黍有稻有秬音巨奄有下土續禹之緒詩人歌詠其事以為頌禱之詞而推不后稷之生而下及及于億公耳后稷之孫實維大王居岐之陽實始翦商至于文武

續太王之緒致天之屆于牧之野無貳無虞上臨帝女敦商之旅克咸厥功王曰叔父建爾元子俾侯于魯大啓爾宇為周室輔

乃命魯公俾侯于東錫之山川土田附庸周公之孫

莊公之子龍旂承祀六轡耳耳春秋匪解音懈享祀不

忒皇皇后帝皇祖后稷享以騂犧是饗是宜降福既

多周公皇祖亦其福女耳耳柔從也

秋而載嘗夏而福衡白牡騂剛犧尊將將音捨毛魚音庖

馘音恣羹鬯豆大房萬舞洋洋孝孫有慶俾爾熾而昌



人... 卷... 原板

俾爾壽而臧保彼東方魯邦是常不虧不崩不震不

騰三壽作朋如岡如陵福衡施于牛角所以

公車千乘朱英綠滕音二矛重平弓公徒三萬貝冑

朱綬音烝徒增增戎狄是膺荆舒是懲則莫我敢承

俾爾昌而熾俾爾壽而富黃髮台背壽胥典試俾爾

昌而大俾爾耆而艾萬有千歲眉壽無有害僖公常

公伐楚故以此美之而祝其昌大壽考也

泰山炭炭魯邦所詹奄有龜蒙遂荒大東至于海邦

淮夷來同莫不率從魯侯之功龜蒙山名

保有鳧繹遂荒徐宅至于海邦淮夷蠻貊及彼南夷

莫不率從莫敢不諾魯侯是若鳧繹二山名

天錫公純嘏眉壽保魯居常與許復周公之宇魯侯

燕喜令妻壽母宜大夫庶士邦國是有既多受祉黃

髮兕齒常或作嘗在薛之旁許許田也魯朝宿之邑也皆魯之故地見侵于諸侯故魯人以是願

僖公也見齒落更生細者亦壽徵也

徂來之松新甫之栢是斲是度入是尋是尺松楠音

有寫路寢孔碩新廟奕奕奚斯所作孔曼且碩萬民

是若徂來新甫二山名新廟僖公所修之廟奚斯公子魚也

人... 卷... 濂溪

墨者夷之章

墨者

韓非子自孔子之死也。有子張之儒。有子思之儒。有顏氏之儒。有孟氏之儒。有漆雕氏之儒。有仲良氏之儒。有孫氏之儒。樂正氏之儒。自墨子之死也。有相里氏之墨。有相夫氏之墨。有鄧林氏之墨。故孔墨之後。儒分為八。墨離為三。取舍相反不同。而皆自謂真孔墨。○墨者之葬也。冬日冬服。夏日夏服。桐冠三寸。服喪三月。世文以為儉而禮之。儒者破家而葬。服喪三

年。大毀扶杖。世工以為孝而禮之。夫是墨子之儉。將非孔子之侈也。是孔子之孝。將非墨子之戾也。今孝戾侈儉。俱在儒墨。而且兼禮之。安得無亂乎。

徐辟

徐辟未詳

墨之治喪以薄為道

子墨子言曰。仁者之為天下度也。辟之無以異乎孝子之為親度也。今孝子之為親度也。將奈何哉。曰。親貧則從事乎富之。人民寡則從事乎衆之。衆亂則從

事乎治之。當其於此也。亦有力不足。財不贍。智不知。然後已矣。無敢舍餘力。隱謀遺利而不為。親為之者矣。若三務。孝子之為親度也。既若此矣。雖仁者之為天下。度亦猶此也。曰。天下貧。則從事乎富之。民寡。則從事乎衆之。衆而亂。則從事乎治之。當其於此。亦有財不足。財不贍。智不知。然後已矣。無敢舍餘力。隱謀遺利而不為。天下為之者矣。若三務者。此仁者之為天下。度既若此矣。今逮至昔者。三代聖王既歿。天下失義。後世之君子。或以厚葬之喪。以為仁也。義也。孝

子之事也。子墨子曰。不然。昔者堯北教乎八狄。道死。葬鞏山之陰。衾二領。穀木之棺。葛以緘之。既泥而後哭。滿壙無封。已葬而牛馬乘之。舜西教乎七戎。道死。葬南己之市。衾三領。穀木之棺。葛以緘之。已葬而市人乘之。禹東教乎九夷。道死。葬會稽之山。衾三領。桐棺三寸。葛以緘之。絞之不合。道之不壙。土地之深。下毋及泉。上毋通臭。既葬。收餘壤。其上壟。若參耕之畝。取止矣。若以此。若三聖王者。觀之。則厚葬以喪。果非聖王之道。故三聖王者。觀貴為天子。富有天

下。豈憂財用之不足哉。以為如此葬埋之法。今王公大人之為葬埋。則異於是。必大棺中棺。革闔三操。璧玉。即具戈劍。鼎。鼓。壺。濫文。繡。素。練。大鞅。萬領。輿馬。如樂。皆具。曰。必。捶。埵。元。通。壟。雖。凡。山。陵。此。為。輟。民。之。事。靡。民。之。財。不。可。勝。計。也。其。為。毋。用。若。此。矣。是。故。子。墨子曰。卿。者。吾。本。言。曰。意。亦。使。絃。其。言。用。其。深。計。厚。葬。久。喪。誠。可。以。富。貧。衆。寡。定。危。治。亂。乎。則。仁。也。義。也。孝。子。之。事。也。為。人。謀。者。不。可。不。勸。也。意。亦。使。法。其。言。用。其。謀。若。人。厚。葬。久。喪。實。不。可。以。富。貧。衆。寡。定。危。治。亂。

乎。則。非。仁。也。非。義。也。非。孝。子。之。事。也。為。人。謀。者。不。可。不。沮。也。是。故。求。以。富。國。家。甚。得。貧。焉。欲。以。衆。人。民。甚。得。寡。焉。欲。以。治。刑。政。甚。得。亂。焉。求。以。禁。止。大。國。之。攻。小。國。也。而。既。已。不。可。笑。欲。以。干。上。帝。鬼。神。之。福。又。得。禍。焉。上。務。之。堯。舜。禹。湯。文。武。之。道。而。政。逆。之。下。稽。之。桀。紂。幽。厲。之。事。猶。合。節。也。若。以。此。觀。則。厚。葬。久。喪。其。非。聖。王。之。道。也。今。執。厚。葬。久。喪。者。言。曰。厚。葬。久。喪。果。非。聖。王。之。道。夫。胡。說。中。國。之。君。子。為。而。不。已。操。而。不。擇。哉。子。墨。子。曰。此。所。謂。便。其。習。而。義。其。俗。者。也。昔。者

越之東有翰沐之國者。其長子生。則解而食之。謂之
宜弟。其大父死。負其大母而弃之。曰鬼妻。不可與居
處。此上以為政。下以為俗。為而不已。操而不擇。則此
豈實仁義之道哉。此所謂便其習而義其俗者也。楚
之南有炎人國者。其親戚死。朽其肉而弃之。然後埋
其骨。乃成為孝子。秦之西有儀乘之國者。其親戚死。
聚柴薪而炎之。燠上謂之登遐。然後成為孝子。此上
以為政。下以為俗。為而不已。操而不擇。則此豈實仁
義之道哉。此所謂便其習而義其俗者也。若以此若

三國者觀之。則亦猶薄矣。若中國之君子觀之。則亦
猶厚矣。如此則太厚。如此則太薄。然則葬埋之有節
矣。故衣食者人之生利也。然且猶尚有節。葬埋者人
之死利也。夫何獨無節於此乎。子墨子制為葬埋之
法。曰棺三寸。足以朽骨。衣三領。足以朽肉。掘地之深
下無蒞漏。氣無發洩於上。壟足以期其所。則止矣。哭
往哭來。反從事乎衣食之材。俾乎祭祀。以致孝於親
故。曰子墨子之法。不失死生之利者此也。

